

Rapport annuel 2024-2025 d'ISDE

CROIRE EN LA DIFFÉRENCE



CAN
HEALTH
NETWORK

Nous tenons à reconnaître que le Réseau de santé coordonné, accessible et national (CAN) est composé d'organisations situées d'un océan à l'autre, sur les territoires traditionnels de nombreux peuples autochtones diversifiés du Canada. En tant qu'organisation dont la mission est de rassembler le Canada afin de favoriser la prospérité économique et une meilleure santé pour tous, nous nous engageons à œuvrer dans un esprit de réconciliation, de reconnaissance et de collaboration.

TABLE DES MATIÈRES

01	À PROPOS DU RÉSEAU DE SANTÉ CAN	4
02	MOT DU PRÉSIDENT	5
03	REVUE DE L'ANNÉE 2024-2025	6
04	LA CROISSANCE EN ACTION	12
05	CÉLÉBRER LES INNOVATEURS DU CANADA	16
06	ÉQUITÉ, DIVERSITÉ ET INCLUSION	19
07	RÉSUMÉ FINANCIER	21
08	PROJETS EN VEDETTE	24
09	PROJETS COMPLÉTÉS EN 2024–2025	29
10	NOUVEAUX PROJETS LANCÉS EN 2024–2025	31
11	EN REGARDANT VERS L'AVENIR	37

01

À PROPOS DU RÉSEAU DE SANTÉ CAN

Le Réseau de santé coordonné, accessible et national (CAN) rassemble les principaux acteurs des soins de santé du pays ainsi que des entrepreneurs canadiens d'un océan à l'autre, unis par une mission commune: accélérer l'adoption de technologies canadiennes qui stimulent la croissance économique, soutiennent l'innovation locale et améliorent les soins aux patients.

Grâce au premier et unique marché intégré pancanadien axé sur l'innovation en santé, les entreprises canadiennes disposant de solutions éprouvées peuvent les commercialiser afin de croître et s'étendre au Canada et à l'international.

Il est plus important que jamais que le Canada bâtisse une économie unie et résiliente, favorisant l'innovation, la création d'emplois et le bien-être de tous les Canadiens.

Construisons ensemble un Canada plus fort.

canhealthnetwork.ca

MOT DU PRÉSIDENT



J'ai le plaisir de partager le Rapport annuel 2024-25 du Réseau de santé CAN sur la subvention d'Innovation, Sciences et Développement économique Canada (ISDE), mettant en lumière nos progrès pour stimuler la croissance économique et la résilience, tout en améliorant la santé de tous les Canadiens.

La réalité d'aujourd'hui est plus claire que jamais : nous devons investir d'abord au Canada, non seulement pour aujourd'hui, mais aussi pour l'avenir. Et cette année, le Réseau de santé CAN a démontré que lorsque nous misons sur l'innovation canadienne, nous gagnons tous.

Mais il s'agit de bien plus que l'innovation. C'est un choix délibéré de bâtir notre avenir économique ici, chez nous.

Le Réseau de santé CAN démontre ce qui est possible lorsque nous créons un marché intégré canadien qui privilégie les solutions locales. Nous ne soutenons pas seulement l'innovation – nous renforçons l'économie, créons des emplois de grande valeur, améliorons le système de santé et consolidons notre souveraineté en maintenant la propriété intellectuelle canadienne au Canada.

À travers le pays, les entreprises canadiennes relèvent certains des défis les plus pressants de notre système de santé. Grâce au Réseau, nous avons aidé ces entreprises à croître, à passer à l'échelle supérieure et à devenir des partenaires essentiels pour offrir de meilleurs soins. De notre expansion au Québec à notre collaboration avec la First Nations Health Authority pour faire progresser l'innovation et l'équité en santé autochtone, nous créons un élan à la fois national et inclusif.

Cette année, nous avons tenu notre première conférence annuelle en présentiel, réunissant des dirigeants, des innovateurs et des opérateurs de santé de partout au Canada, et encouragé chacun à remettre en question le statu quo et à unir le pays autour d'une vision commune. Ensemble, nous bâtissons un marché intégré qui facilite la stimulation de la croissance économique, la création d'emplois et l'amélioration de la santé pour tous les Canadiens.

Les résultats sont clairs : le moment d'agir est venu. Ensemble, construisons un Canada plus fort et plus autonome. Cessons de nous contenter du statu quo. Il est temps de croire en autre chose.

A handwritten signature in black ink, appearing to read 'Dante Morra'.

- Dante Morra, Fondateur et Président

03

REVUE DE L'ANNÉE 2024-2025

LES CHIFFRES CLÉS

11

Acquisitions réussies après projet en 2024-2025

4

Projets lancés dans les communautés autochtones et les territoires

500M+

En revenus générés à ce jour

*En vertu de l'accord avec ISDE

16

Appels à l'innovation publiés

38

Nouveaux projets lancés

30

Nouvelles entreprises canadiennes soutenues par le biais de projets

1394

Emplois créés à ce jour

*En vertu de l'accord avec ISDE

UNE ANNÉE DE NOMBREUSES PREMIÈRES



Premier partenariat d'Edge autochtone avec la First Nations Health Authority



Première année du Réseau d'innovation et de mise à l'échelle en soins de longue durée du Réseau de santé CAN et de la communauté de pratique



Premier projet lancé au Yukon



Premiers cinq projets et expansion officielle au Québec



Première conférence annuelle en présentiel



Premier projet *Triple-Edge* – trois Edges de trois régions différentes menant simultanément des projets de commercialisation avec la même entreprise canadienne

OBJECTIFS ET JALONS

GOUVERNANCE

Le Réseau de santé CAN a élargi son conseil d'administration pour inclure une représentation provenant de tout le Canada. Cette année, les nouveaux membres du conseil d'administration du Réseau de santé CAN sont :

- Dr Alika Lafontaine, MD, FRCPC, médecin autochtone, ancien président de l'Association médicale canadienne
- Kathy Malas, directrice de la qualité, de l'innovation et de la valeur, directrice de OROT et responsable principale de l'intelligence artificielle au CIUSSS du Centre-Ouest-de-l'Île-de-Montréal
- Gerri Sinclair, responsable principale de la priorisation, de la planification et de l'optimisation de la performance à l'Administration de l'aéroport de Vancouver (YVR)
- Peggy Taillon, vice-présidente, stratégie, engagement, communications, développement et intégration chez Bruyère Santé

EXPANSION

Nous sommes fiers d'avoir élargi le Réseau à plus de 50 opérateurs de soins de santé de premier plan (*Edges*), représentant un échantillon puissant du système de santé canadien. Notre Réseau en pleine croissance comprend désormais un mélange diversifié de prestataires de soins de santé, allant des hôpitaux et autorités sanitaires rurales et éloignées aux foyers de soins de longue durée, en passant par des organisations œuvrant dans le secteur des soins primaires, les pharmacies et les laboratoires. Cette évolution renforce notre capacité à soutenir l'innovation qui répond aux besoins des patients et des prestataires dans tous les milieux, partout au pays.

En octobre 2024, le Réseau de santé CAN a annoncé son partenariat avec First Nations Health Authority (FNHA), qui offre des soins de santé aux communautés des Premières Nations en Colombie-Britannique. La FNHA mène actuellement deux projets visant à améliorer l'accès aux soins pour ces communautés. Le Réseau de santé CAN continue de collaborer avec les dirigeants des Territoires du Nord-Ouest et du Nunavut.

En novembre 2024, le Réseau de santé CAN a obtenu ses premières approbations ministérielles du gouvernement du Québec pour lancer officiellement des projets avec des hôpitaux publics de la province. À ce jour, le Réseau de santé CAN a lancé cinq projets au Québec et continue de mobiliser les parties prenantes pour soutenir ses activités dans la province.

DONNÉES

Le Réseau de santé CAN a constitué un réseau solide d'*Edges*, d'entreprises, de partenaires et d'intervenants. Grâce à des outils internes, le Réseau de santé CAN est en mesure de gérer et de suivre les relations avec des centaines d'entités afin d'assurer un flux dynamique d'activités tant pour les projets que pour les efforts de pérennisation. Le Réseau de santé CAN a également développé une nouvelle plateforme logicielle conçue pour devenir la place de marché numérique canadienne de la santé, permettant de découvrir le meilleur de la santé numérique et des technologies médicales canadiennes.

OBJECTIFS ET JALONS

STRATÉGIE

Cette année, le Réseau de santé CAN a renforcé ses partenariats stratégiques avec des organisations de premier plan telles qu'EY, LifeLabs, Rogers, Shoppers Drug Mart et Torys LLP. Ces partenaires jouent un rôle essentiel dans le renforcement de l'écosystème d'innovation canadien en apportant leur expertise commerciale, leur portée nationale, leur accès au marché et leur vision systémique au Réseau. Ensemble, nous déployons le modèle du Réseau de santé CAN, accélérons l'adoption des technologies canadiennes et construisons un système de santé plus autonome, collaboratif et compétitif à l'échelle du pays.

Le Réseau de santé CAN continue de travailler avec les *Edges* et ses partenaires pour élaborer une stratégie visant à accroître l'engagement des innovateurs et des communautés autochtones, ainsi qu'à étendre ses activités au Nunavut et aux Territoires du Nord-Ouest.

OPÉRATIONS

Les régions de l'Atlantique, du Nord, de l'Ontario, de l'Ouest et du Québec continuent de renforcer les opérations et l'administration nationales en favorisant une collaboration interrégionale accrue. Ces efforts visent à lever les obstacles, à améliorer l'intégration interfonctionnelle et à promouvoir une approche plus cohésive et efficace à travers le Réseau de santé CAN.

PÉRENNITÉ

Le Réseau de santé CAN fait progresser une stratégie par étapes afin d'approfondir son impact et d'assurer sa pérennité à long terme :

Renforcer la collaboration nationale

Poursuivre l'expansion des relations et des efforts d'engagement à travers le pays, en réunissant une diversité d'intervenants pour soutenir des priorités communes en matière d'innovation en santé.

Créer de la valeur à l'échelle du Réseau

Activer de nouvelles opportunités au sein du Réseau qui créent de la valeur pour tous ses membres. Cela inclut le soutien à des initiatives alignées sur les besoins évolutifs du système et la promotion d'environnements favorisant la collaboration, l'apprentissage et la montée en échelle des innovations canadiennes.

Évoluer pour un impact durable

Explorer différentes approches contribuant à la croissance continue et à la pérennité du Réseau. Cela comprend l'identification de nouvelles formes de soutien, de partenariats, ainsi que des opportunités potentielles pour étendre la portée et l'impact.

UNIS POUR UN CANADA PLUS FORT

Cette année, le Réseau de santé CAN a souligné l'importance de rassembler le pays pour bâtir une économie plus forte et plus résiliente – une économie qui place l'innovation canadienne au cœur de notre système de santé.

Nous avons publié la lettre « Cher Canada », un puissant appel à l'action réunissant près de 90 opérateurs de soins de santé, entrepreneurs et partenaires de partout au pays. Ce témoignage collectif de soutien souligne un engagement national à travailler ensemble pour renforcer notre économie et accélérer l'innovation en santé au Canada.

Nous avons également lancé notre tout premier catalogue d'approvisionnement – « **Fait au Canada, pour les Canadiens** » – une sélection de solutions éprouvées et validées, prêtes à être achetées, provenant d'entreprises canadiennes déjà actives et ayant un impact concret sur le terrain.



[Pour en savoir davantage](#)



[Pour en savoir davantage](#) Le catalogue est mis à jour de façon continue à mesure que les projets sont complétés et que des entreprises sont sélectionnées avec succès, afin de garantir que le contenu demeure à jour et reflète les activités les plus récentes du Réseau.

RÉSEAU D'INNOVATION ET DE MISE À L'ÉCHELLE POUR LES SOINS DE LONGUE DURÉE



- Au cours de sa première année, ce Réseau a généré **2,2 millions\$ en revenus** grâce aux projets du Réseau de santé CAN.
- Plus de **133** foyers de soins de longue durée ont acquis une innovation soutenue par le Réseau de santé CAN.
- Le Réseau d'innovation et de mise à l'échelle en soins de longue durée rejoint plus de **1000 foyers de soins de longue durée**.

Propulsé par



ACTIVITÉS DU RÉSEAU

Le Réseau d'innovation et de mise à l'échelle en soins de longue durée (SLD) du Réseau de santé CAN a officiellement complété sa première année. Il s'agit d'une initiative nationale visant à améliorer la vie des résidents et des exploitants de foyers SLD en mettant ces établissements en contact avec des technologies canadiennes éprouvées qui répondent aux défis concrets du secteur. Depuis son lancement, le Réseau a généré 2,2 millions \$ en revenus grâce aux projets du Réseau de santé CAN.

Dans le cadre de cette initiative, nous avons mis sur pied la Communauté de pratique en innovation en soins de longue durée – codirigée par Bruyère Santé et le Réseau de santé CAN – afin de créer un espace où les leaders et décideurs du secteur des SLD peuvent se rassembler, partager leurs idées et s'entraider dans l'adoption de l'innovation. Cette communauté permet à ses membres d'explorer des solutions conçues au Canada, d'échanger des réussites et de favoriser une culture d'innovation en soins de longue durée.

ÉLARGIR NOTRE PORTÉE

La Communauté de pratique (CdP) compte maintenant 552 foyers de soins de longue durée (SLD) à travers le Canada – ce qui représente 26 % de tous les foyers à l'échelle nationale. Pour la première fois, la CdP regroupe des membres provenant des 10 provinces.

Nous avons également mobilisé 10 partenaires stratégiques de mise à l'échelle, incluant des associations provinciales et des organisations nationales, qui nous aident à élargir notre portée en partageant des témoignages, en présentant des solutions prometteuses et en recommandant des foyers SLD pour qu'ils se joignent au Réseau. Grâce à leur appui, le contenu et les solutions du Réseau de santé CAN rejoignent maintenant plus de 1000 foyers SLD partout au pays.

04

LA CROISSANCE EN ACTION

FAIRE PROGRESSER LE TRAITEMENT DES PLAIES



NanoTess est une entreprise albertaine spécialisée en science des matériaux qui utilise la nanotechnologie pour développer des solutions de soins de santé avancées, avec un accent particulier sur la guérison des plaies. Son produit phare, NanoSALV, accélère la guérison, réduit les infections et **améliore les résultats pour les plaies chroniques** telles que les lésions de pression, les ulcères veineux des jambes et les ulcères du pied diabétique.

À la suite d'un projet de commercialisation réussi du Réseau de santé CAN auprès d'Alberta Health Services, la solution de NanoTess a été introduite auprès d'autres fournisseurs de soins de santé membres du Réseau à l'échelle du pays, y compris dans plus de 70 foyers de soins de longue durée. L'entreprise a également obtenu des contrats nationaux avec Shoppers Drug Mart, HealthPRO Canada, Mohawk Medbuy Corporation et Medical Surgical & Safety Supplies Ltd.

Depuis son projet avec le Réseau de santé CAN, NanoTess est passée de **6 à 21 employés**, a emménagé dans de nouvelles installations (ce qui représente une capacité de fabrication multipliée par 7) et prévoit une **augmentation de ses revenus annuels, passant de 500 000 \$ à 1,5 million \$**.

SUCCÈS EN SOINS DE LONGUE DURÉE:

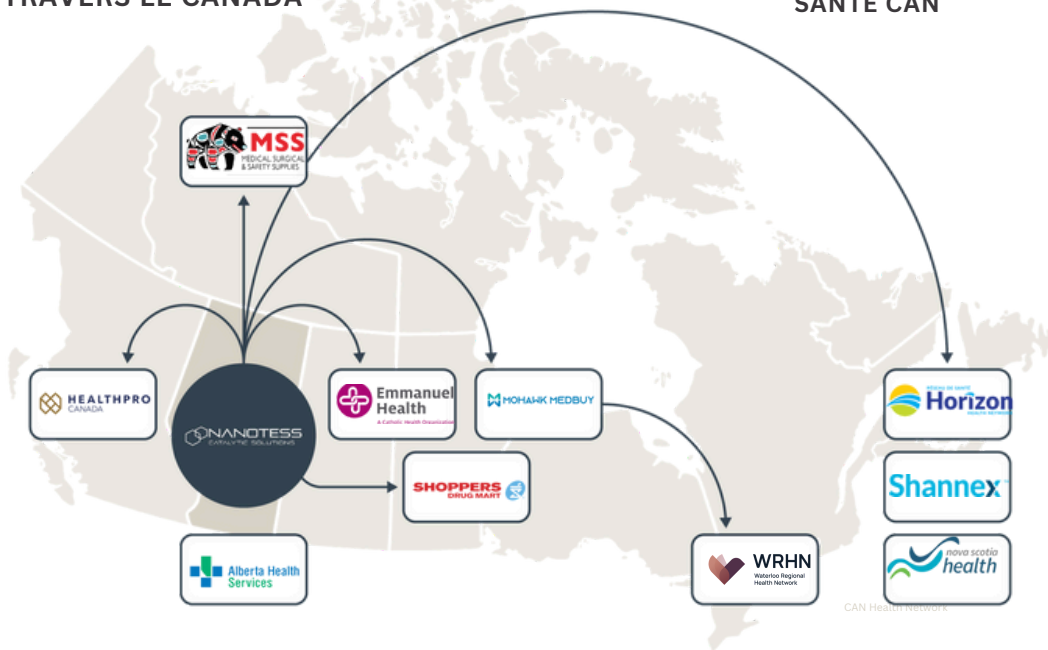
Mis à l'échelle dans

70+

FOYERS DE SOINS DE LONGUE DURÉE À TRAVERS LE CANADA

10,000

LITS DE SLD DESSERVIS AU SEIN DES ORGANISATIONS PARTENAIRES DU RÉSEAU DE SANTÉ CAN



ACCOMPAGNER LES PATIENTS TOUT AU LONG DE LEUR PARCOURS DE SOINS

SeamlessMD

SeamlessMD est une plateforme torontoise d'engagement numérique des patients qui aide les prestataires de soins à améliorer les résultats en chirurgie et en soins chroniques en accompagnant les patients tout au long de leur parcours de soins grâce à de l'éducation personnalisée, à la surveillance à distance et à une communication bidirectionnelle.

Depuis la réalisation de son projet initial avec Trillium Health Partners dans le cadre du Réseau de santé CAN, SeamlessMD a également été acquis par d'autres membres du Réseau, notamment l'Hôpital Grand River, le Réseau de santé Horizon et Vancouver Coastal Health.

Le projet mené par le Réseau de santé Horizon avec SeamlessMD a permis d'uniformiser les niveaux de soins pour les patients partout au Nouveau-Brunswick grâce au Centre cardiaque du Nouveau-Brunswick. Le projet s'est ensuite étendu à d'autres secteurs cliniques et a ouvert la voie au Réseau de santé Vitalité pour le déploiement de la solution dans d'autres parcours de soins.

Depuis son adhésion au Réseau de santé CAN en 2022, la part de marché de SeamlessMD dans les hôpitaux de l'Ontario est passée de 19% à 51%, et elle continue de croître.

47%

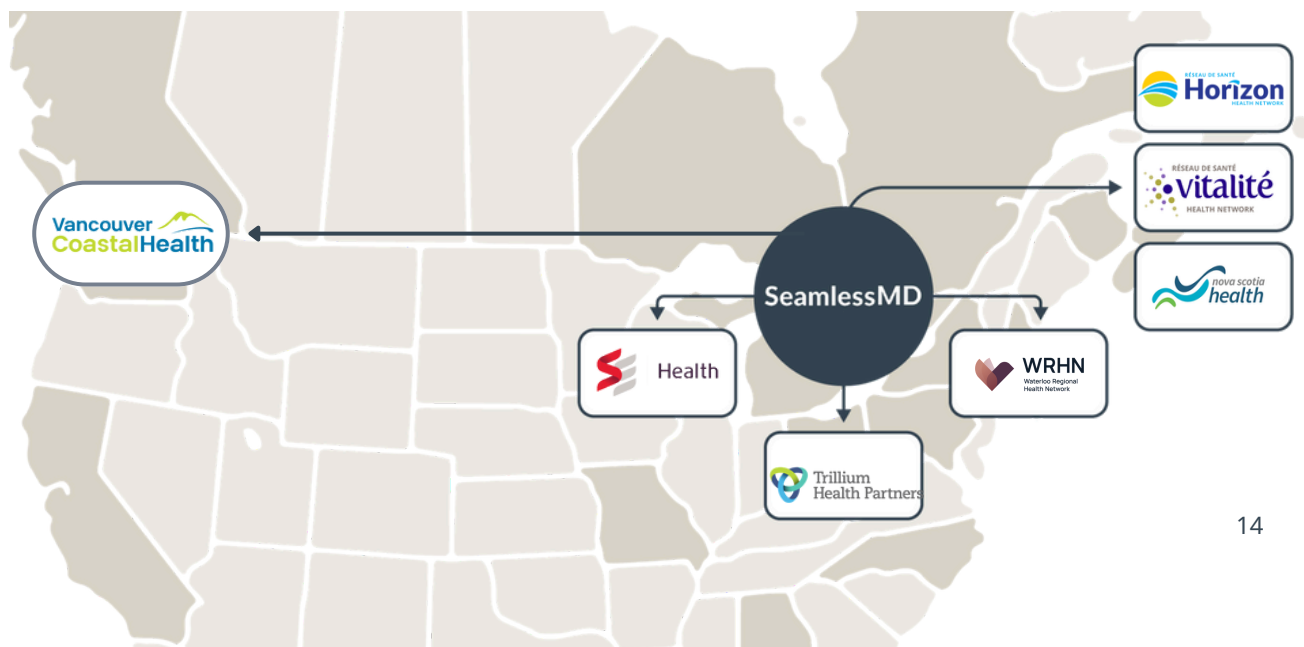
DIMINUTION DES VISITES À L'URGENCE

50%

DES PROVINCES CANADIENNES UTILISENT MAINTENANT LA SOLUTION

\$1.5M

ÉCONOMIES ESTIMÉES PAR ANNÉE
SYSTÈME DE SANTÉ DU NOUVEAU-BRUNSWICK



ACCÉLÉRER L'ACCÈS AUX SPÉCIALISTES ET RÉDUIRE LES DÉLAIS D'ATTENTE POUR LES CONSULTATIONS

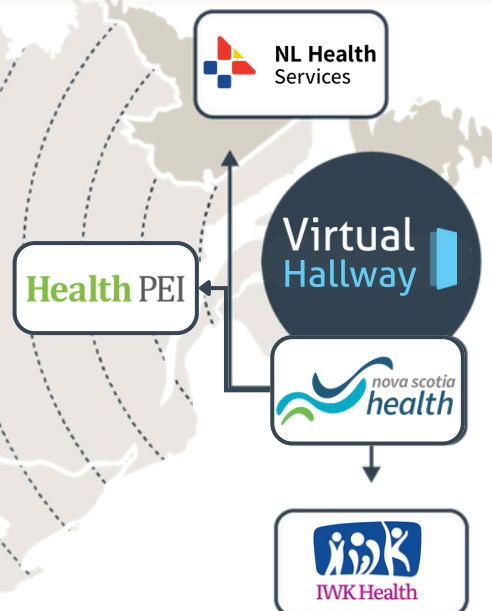
Virtual Hallway 

Virtual Hallway est une plateforme de télésanté basée en Nouvelle-Écosse qui permet des consultations virtuelles et téléphoniques entre les fournisseurs de soins primaires et les spécialistes - **réduisant ainsi les délais d'attente**.

Depuis son adhésion au Réseau de santé CAN, Virtual Hallway a connu une **croissance de ses revenus multipliée par 14** (grâce à l'approvisionnement provincial).

À la suite de son projet avec Nova Scotia Health dans le cadre du Réseau de santé CAN, Virtual Hallway est maintenant offert aux cliniciens de toute la province afin de réduire les listes d'attente du système.

Nous explorons actuellement d'autres possibilités de déploiement provincial de Virtual Hallway, notamment au Nouveau-Brunswick, au Québec, en Ontario et en Saskatchewan.



1,000+

MÉDECINS ET
INFIRMIÈRES
PRATICIENNES
UTILISANT VIRTUAL
HALLWAY À TRAVERS
LE CANADA

84%

DES
CONSULTATIONS
VIA VIRTUAL
HALLWAY ONT ÉVITÉ
LE BESOIN D'UNE
DEMANDE DE
CONSULTATION
TRADITIONNELLE
AUPRÈS D'UN
SPÉCIALISTE

DÉLAI D'ATTENTE
MOYEN POUR UNE
CONSULTATION
RÉDUIT D'UN MOIS À

5.8 jours

05

CÉLÉBRER LES INNOVATEURS DU CANADA

Créés en 2021, les Prix du Réseau de santé CAN reconnaissent les *Edges*, les entreprises, les partenaires et les individus du Réseau qui transforment les soins de santé au Canada et qui sont à l'avant-garde de la nouvelle économie des soins de santé.

T I O N I N N O V A T I O N I N N O V A
T I O N I N P R I X T I D U I N N O V A
T I O N I N N R É S E A U N I N N O V A
T I O N I N N O V A T I O N I N N O V A
T I O N I P R I X A T D E N I N N O V A
T I L' E N T R E P R I S E N I D E O V A
T I O N I N N O V A L' A N N É E N O V A
T I O N I N N O V A T I O N I N N O V A
T I O P R I X O V D E I O L' E D G E V A
T I O N I D E O V L' A N N É E N N O V A
T I O N I N N O V A T I O N I N N O V A
T I O P R I X O V P I O N N I E R O V A
T I O N I N N O V A T I O N I N N O V A
T I O N P R I X V A M I S E I N N O V A
V A T I O E N N N F O R M E O N I N N O
V A T I O N I N O V A T I O N I N N O V
A T P R I X N N W E S S I N G E R N O V
A T I O N I N N O V A T I O N I N N O V

PRIX DU RÉSEAU

La plus haute distinction du Réseau de santé CAN. Ce prix souligne la contribution d'un Edge et d'une entreprise qui démontrent clairement la force de la collaboration pour faire progresser le système de santé au Canada et appuyer l'innovation canadienne.



Virtual Hallway

PRIX DE L'ENTREPRISE DE L'ANNÉE

Ce prix reconnaît l'entreprise du Réseau de santé CAN qui obtient des résultats exceptionnels pendant leur projet et au-delà. L'entreprise choisie illustre également comment le modèle du Réseau de santé CAN réussit à éliminer les obstacles afin d'aider les entreprises canadiennes à réaliser leur plein potentiel.



PRIX DE L'EDGE DE L'ANNÉE

Ce prix reconnaît l'organisation de soins de santé qui incarne ce que signifie être un *Edge* : elle s'engage activement et participe de façon soutenue aux initiatives du Réseau de santé CAN à tous les niveaux de l'organisation, tout en démontrant un engagement clair à résoudre les défis à l'aide de l'innovation canadienne.



NL Health
Services

PRIX PIONNIER

Ce prix reconnaît un membre du Réseau de santé CAN qui fait preuve d'un leadership exceptionnel au sein du Réseau et se démarque comme une voix influente dans le secteur des soins de santé; une personne qui continue de remettre en question le statu quo.



James Hiebert,
Président de MSS

PRIX DE LA MISE EN FORME

Un nouveau prix créé pour mettre en valeur la force du modèle du Réseau de santé CAN – le marché intégré – en reconnaissant une personne qui mène ce changement à l'extérieur du secteur de la santé.



innovate BC

Lucie Hiltner, Directrice
Générale, Marché Intégré,
Innovate BC

PRIX WESSINGER

En reconnaissance du leadership visionnaire et de l'investissement de Mike Wessinger et Dave Wessinger au Canada.

PointClickCare®
Mike Wessinger & Dave
Wessinger, PointClickCare

06

ÉQUITÉ, DIVERSITÉ ET INCLUSION

ÉQUITÉ, DIVERSITÉ ET INCLUSION

Conformément à notre mission de rassembler le Canada afin de créer une prospérité économique et de meilleurs soins de santé pour tous, le Réseau de santé CAN reconnaît que la diversité au sein du leadership n'est pas seulement le reflet de la démographie de la société, mais constitue également un atout stratégique qui renforce l'efficacité et la résilience de notre organisation.

CONSEIL D'ADMINISTRATION DU RÉSEAU DE SANTÉ CAN

Le Réseau de santé CAN a pris des mesures pour s'assurer que son conseil d'administration est composé de personnes issues de milieux raciaux, de genres et de cultures diversifiés, afin de garantir une diversité de points de vue dans ses processus décisionnels.

Le conseil d'administration du Réseau de santé CAN maintient une composition équilibrée, avec une représentation féminine de 50 %, conformément aux critères de diversité de genre établis par le Gouvernement du Canada. Nous avons également recruté et approuvé notre premier membre autochtone au sein du conseil.

Notre engagement envers la diversité va au-delà de la composition du conseil. Nous cherchons activement à comprendre et à répondre aux besoins uniques des communautés dans lesquelles nous menons des projets, en veillant à ce que nos stratégies et initiatives soient inclusives et équitables. Cette approche renforce non seulement notre culture organisationnelle, mais elle permet aussi d'instaurer la confiance et la crédibilité auprès de nos parties prenantes.

UN ACCENT SUR L'INCLUSION DES AUTOCHTONES

Cette année, l'un des axes prioritaires du Réseau de santé CAN a été de s'attaquer aux défis auxquels les peuples autochtones sont confrontés dans l'accès aux soins de santé, qui entraînent des résultats de santé inférieurs et des disparités dans les soins. Ces défis prennent racine dans un enchevêtrement complexe de traumatismes historiques, de racisme systémique, d'isolement géographique et d'insensibilité culturelle. Grâce à nos projets réalisés en collaboration avec la First Nations Health Authority, le Virtual Health Hub, le West Haldimand General Hospital et la Yukon Hospital Corporation, le Réseau de santé CAN s'engage activement à être un partenaire pour améliorer les soins de santé dans les communautés autochtones.

ENTREPRISES DIRIGÉES OU DÉTENUES PAR DES FEMMES AU SEIN DU RÉSEAU

Notre Réseau compte maintenant 18 entreprises dirigées ou détenues par des femmes, ce qui reflète notre croissance continue et notre engagement envers l'équité.

07

RÉSUMÉ FINANCIER

RÉSUMÉ FINANCIER

Catégorie de Coût	Gouvernement du Canada	Contributions en Nature	Coûts Admissibles Totaux
Salaires et Rémunération	\$ 5,394,192	\$ 8,234,154	\$ 13,628,346
Équipement et Installations	\$ 537,177	\$ 1,294,093	\$ 1,831,270
Matériaux et Fournitures	\$ 409,862	\$ 543,054	\$ 952,916
Déplacements, Repas et Hébergement	\$ 109,835	\$ 99,551	\$ 209,386
Diffusion et Traduction	\$ 215,734	\$ 140,012	\$ 355,746
Autres Coûts Directs	\$ 2,811,736	\$ 3,280,594	\$ 6,092,330
Promotion et Administration	\$ 961,383	-	\$ 961,383
Total	\$ 10,439,919	\$ 13,591,458	\$ 24,031,377

Financement et notes financières

La société Communitech a fourni à ISDE des états financiers audités et approuvés par le conseil pour l'exercice se terminant le 31 mars 2025. Les états financiers ont été vérifiés par KPMG.

Les mécanismes de contrôle financier de la société Communitech fonctionnent comme prévu. Une confirmation a été fournie par KPMG pour l'exercice se terminant le 31 mars 2025.

Toutes les dépenses opérationnelles et administratives engagées pour ce projet ont été financées à partir des fonds de projet alloués à la période de déclaration se terminant le 31 mars 2025.

Aucun employé ni administrateur ne reçoit une rémunération annuelle supérieure à 300 000 \$.

RENSEIGNEMENTS SUPPLÉMENTAIRES

Aucune mise à jour des politiques, normes et procédures d'investissement existantes n'a eu lieu pendant la période de déclaration.

Aucun différend entre membres n'a été signalé pendant la période de déclaration.

Sécurité des Données du Réseau

L'équipe de la société Communitech veille à ce que l'intégrité, la redondance, la rétention et les systèmes, politiques et procédures de reprise après sinistre soient en place de manière continue. Communitech et le Réseau de santé CAN respectent toutes les exigences en matière de protection de la vie privée et des renseignements personnels, y compris celles prévues par la LPRPDE. Les principaux fournisseurs de matériel et de logiciels soutenant les systèmes informatiques du Réseau de santé CAN incluent Cisco et les services AWS.

08

PROJETS EN VEDETTE

CHAÎNES D'APPROVISIONNEMENT AGILES GRÂCE À L'IMPRESSION 3D



LE DÉFI

Le Réseau de santé Horizon faisait face à une augmentation des coûts, à des bris d'équipement et à des flux de travail préopératoires inefficaces qui nuisaient aux soins aux patients et à la productivité du personnel.

LA SOLUTION

La plateforme i3D.Health de PolyUnity simplifie la modélisation médicale en 3D, permettant la création d'outils personnalisés, la commande intégrée et la gestion sécurisée des données.

LES RÉSULTATS

- **Mobilisation de 24 départements et de plus de 100 établissements.**
- **Livraison de 93 pièces,** amélioration de la précision chirurgicale, réduction du temps en salle d'opération, augmentation de la satisfaction des patients.
- **Réalisation d'économies** grâce à la fabrication sur demande.

« PolyUnity demeure un partenaire exceptionnel pour aider des organisations comme Horizon à progresser vers une plus grande résilience de la chaîne d'approvisionnement, à réduire les coûts d'approvisionnement et à améliorer les soins aux patients. »
— Jennifer Sheils, vice-présidente, Stratégie et chef de l'information, Réseau de santé Horizon



TRIAGE DIRIGÉ PAR L'IA POUR LES INFIRMIÈRES D'INFO-SANTÉ

Centre intégré
universitaire de santé
et de services sociaux
du Centre-Ouest-
de-l'Île-de-Montréal

Québec 



VITR.AI

LE DÉFI

Le service Info-Santé 811 du Québec fait face à un volume d'appels élevé, à de longs temps d'attente, à une pénurie de personnel et à un triage inefficace, ce qui entraîne souvent des visites inutiles à l'urgence et un accès limité aux soins.

LA SOLUTION

La plateforme Navig de Vitr.ai utilise l'intelligence artificielle pour aider le personnel non clinique à effectuer le triage des patients en analysant leurs propres mots et en les dirigeant vers le bon professionnel dans les délais appropriés, tout en identifiant les patients nécessitant une évaluation par une infirmière.

Cela permet un accès plus rapide aux soins, réduit les visites à l'urgence et améliore l'efficacité globale du système, tout en libérant les infirmières pour qu'elles puissent se concentrer sur les cas plus complexes.

LES RÉSULTATS

- **Délais d'attente réduits** : le temps moyen d'attente pour les appels est passé de 55 minutes à 13 minutes.
- **Volume d'appels accru** : la capacité quotidienne de gestion des appels a augmenté de 17%.
- **Résolution des appels plus rapide** : la durée moyenne des appels est passée de 27 minutes à 6 minutes.

« Au cours des dernières années, plusieurs provinces ont investi dans ce qu'on appelle des "portes d'entrée numériques". Trop souvent, cela a mené à des soins fragmentés — voire à l'absence de soins. Ce dont les Canadiens ont besoin est simple : des soins opportuns et pertinents, fournis par l'équipe qui les connaît le mieux, peu importe la "porte" par laquelle ils accèdent au système, y compris le 8-1-1. »

— Alexandre Chagnon, PDG, Vitr.ai



OUTIL DE PRÉDICTION DES CONGÉS BASÉ SUR L'IA

LE DÉFI

La hausse de la durée moyenne des séjours hospitaliers exerce une pression sur la capacité des hôpitaux en raison des inefficacités liées à l'identification et à la coordination des congés pour les patients cliniquement stables.

LA SOLUTION

L'outil d'intelligence artificielle de Signal 1 prédit quels patients seront cliniquement stables dans un délai de 72 heures, permettant ainsi aux équipes de soins de prioriser les congés et de réduire les journées d'hospitalisation évitables.

LES RÉSULTATS

- **Accélération** du flux de patients en réduisant de 12 heures le délai entre la préparation au congé et le congé effectif, ce qui a permis d'économiser 397 journées d'hospitalisation sur une période de trois mois.
- **Amélioration du moment du congé**, avec une plus grande proportion de patients retournant à la maison dans les 4 jours suivant l'identification de leur préparation au congé.
- **Renforcement de la coordination des soins** en fournissant aux équipes cliniques des signaux de congé plus clairs, facilitant ainsi la planification et le transfert efficace des patients dans le système.

« Collaborer avec l'équipe de Signal 1 pour améliorer la précision et la spécificité du modèle a été une excellente expérience jusqu'à présent. Cela a permis à notre équipe de tirer parti du modèle pour réorganiser le processus actuel de planification des congés, afin de mieux répondre aux besoins de notre population de patients et de notre communauté en constante évolution. »

-Evona Dindyal, IA,
Navigatrice en médecine



SYSTÈME DE LOCALISATION ET D'ALERTE EN TEMPS RÉEL POUR LES RÉSIDENCES POUR ÂÎNÉS



LE DÉFI

De nombreuses résidences pour aînés utilisent encore des systèmes traditionnels d'appel infirmier qui n'ont pas été conçus pour répondre aux besoins actuels de soins en temps réel, ce qui ouvre la voie à des améliorations en matière de temps de réponse, de sécurité et de coordination des soins.

LA SOLUTION

Le système de localisation et d'alerte en temps réel de Zodiac Light Waves offre une détection automatique des chutes, la recherche de contacts et des temps de réponse plus rapides, le tout intégré à l'infrastructure existante afin d'améliorer la sécurité et les soins offerts aux résidents.

LES RÉSULTATS

- **Intervention d'urgence plus rapide :** la détection des chutes et le suivi de localisation permettent au personnel de repérer rapidement les patients ayant besoin d'aide.
- **Communication d'équipe fluide :** les téléphones améliorés facilitent la coordination, augmentant ainsi l'efficacité et la qualité des soins.
- **Couverture complète de l'établissement :** la portée étendue des téléphones portables assure une communication fiable dans l'ensemble du bâtiment.

« Nous avons non seulement répondu aux exigences initiales, mais nous avons également offert une valeur ajoutée grâce à des solutions novatrices qui établissent de nouvelles normes dans les systèmes de communication en santé. »

— Hesam Mehdavi, PDG,
Zodiac Light Waves



09

PROJETS COMPLÉTÉS EN 2024-2025

PROJETS COMPLÉTÉS 2024-2025

Un total de 11 acquisitions ont été complétées cette année, incluant plusieurs issues de projets amorcés lors des années précédentes.

Edge	Entreprise	Description du projet	Approvisionnement
Bruyère	Managing Life	Amélioration de la prise en charge de la douleur chronique	Acheté
Bruyère	Canada MedCart	Solutions de chariots médicaux pour les foyers de soins de longue durée (SLD)	Non acheté
CASA	Expeflow	Outil numérique de gestion des incidents	Acheté
Covenant Health	Guusto	Plateforme de reconnaissance du personnel de la santé	Acheté
Covenant Living	Zodiac Light Waves	Système de localisation et d'alerte en temps réel pour les résidences pour retraités	Acheté
Emmanuel Health	NanoTess	NanoSALV – Gestion des plaies chroniques en SLD	Acheté
Waterloo Regional Health Network	Signal 1	Prédiction des congés et planification des quarts infirmiers par l'IA	Non acheté
SE Health	Welbi	Plateforme de loisirs pour réduire l'isolement social	Acheté
St. Joseph's Healthcare Hamilton	Aetonix	Réadaptation virtuelle pour la maladie pulmonaire obstructive chronique (MPOC)	Non acheté
SickKids	Orchid Analytics	Interface graphique de planification des salles d'opération	Non acheté
Shannex	Blanc Labs	Automatisation de l'intégration des employés	Acheté
Shared Health Manitoba	PolySense Solutions	Surveillance à distance de l'équipement de recherche réfrigéré	Acheté
Sinai Health	Agota Health	Logiciel de gestion des agences de placement infirmier	Acheté
Trillium Health Partners	DCM	Panneaux d'affichage numériques mobiles pour stimuler l'innovation et la sensibilisation	Acheté
Trillium Health Partners	Signal 1	Outil de prédiction des congés par l'IA	Acheté

Les acquisitions au-delà des activités initiales du projet évoluent au fil du temps. Pour les mises à jour les plus récentes concernant les acquisitions, la mise à l'échelle et la croissance, veuillez consulter le catalogue d'approvisionnement du Réseau de santé CAN disponible sur notre site internet.

10

NOUVEAUX PROJETS LANCÉS EN 2024-2025

NOUVEAUX PROJETS LANCÉS EN 2024-2025

ONTARIO

En moyenne, le Réseau de santé CAN finance 100 000 \$ par projet de commercialisation. Le budget total du projet comprend également des contributions en nature et des apports de partenaires.

EDGE	Entreprise	Description du projet	Budget du Projet
Brightshores Health System	EmergConnect	Triage à l'urgence	\$509,200
Brightshores Health System	PatientCompanion	Système numérique d'appel infirmier	\$279,619
Bruyère Health	Careteam Technologies	Plateforme numérique de transition à domicile	\$697,839
CHEO	RxFood	Amélioration de la nutrition à l'aide de l'IA	\$443,231
Waterloo Regional Health Network	Hygienic Echo	Conformité à l'hygiène des mains	\$297,365
Waterloo Regional Health Network	PatientCompanion	Amélioration du système d'appel infirmier à l'unité Mère-Enfant	\$279,619
Waterloo Regional Health Network	Distributive	Optimisation de l'efficacité de la planification chirurgicale	\$88,837
Hamilton Health Sciences	MIMOSA	Détection précoce et prévention des lésions de pression	\$215,900
HealthOne Inc.	Tali AI	Scribe IA pour les soins primaires	\$211,798
One Heart Care	Myant Inc.	Amélioration de la surveillance Holter	\$190,489
Royal Victoria Regional Health Centre	GoAutomateMD	Amélioration de la gestion des demandes virtuelles de consultation	\$1,290,654
St. Joseph's Healthcare Hamilton	BookJane	Application de couverture des quarts de travail	\$440,485

NOUVEAUX PROJETS LANCÉS EN 2024-2025

ONTARIO

En moyenne, le Réseau de santé CAN finance 100 000 \$ par projet de commercialisation. Le budget total du projet comprend également des contributions en nature et des apports de partenaires.

EDGE	Entreprise	Description du projet	Budget du Projet
Trillium Health Partners	Myant Inc.	Télémétrie innovante par l'entremise de Solutions Clinic (Moniteurs Holter)	\$1,018,115
Trillium Health Partners	DATA Communications Management Corp.	Panneaux d'affichage numériques mobiles pour favoriser l'innovation et la sensibilisation	\$304,118
Trillium Health Partners	Mentor City	Mentorat en soins infirmiers	\$643,898
Trillium Health Partners	FirstHx.	Amélioration de la prise des antécédents médicaux	\$470,250
Unity Health Toronto	FluidAi	Détection des fuites d'anastomose	\$450,000
Unity Health Toronto	Electronic Asthma Management System (eAMS)	Outil de gestion de l'asthme et de soutien à la prise de décision clinique	\$423,018
Unity Health Toronto	Vena Medical	Détection de l'AVC par microangioscope	525,000
University Health Network (UHN) - Michener Institute	Lumeto	Simulation virtuelle pour la formation	\$465,950
University Health Network	Medly	Conception collaborative d'un module de gestion à distance pour les soins cardio-rénaux-métaboliques	\$466,758
University Health Network	Able Innovations	Dispositifs médicaux pour le transfert des patients	\$265,023
West Haldimand General Hospital	EmergConnect	Amélioration du triage à l'urgence	\$226,525

NOUVEAUX PROJETS LANCÉS EN 2024-2025

QUEST/NORD & COMMUNAUTÉS AUTOCHTONES

En moyenne, le Réseau de santé CAN finance 100 000 \$ par projet de commercialisation. Le budget total du projet comprend également des contributions en nature et des apports de partenaires.

EDGE	Entreprise	Description du projet	Budget du Projet
Covenant Health	Guusto Gifts Inc.	Plateforme de reconnaissance du personnel de la santé	\$250,000
Emmanuel Health	NanoTess	NanoSALV – Gestion des plaies chroniques en SLD	\$210,537
Fraser Health Authority	Tochtech	Toch Sleepsense – Alarme de lit de nouvelle génération pour les foyers de SLD	\$531,322
Fraser Health Authority	Vena Medical	Solution avancée pour l'AVC – Cathéter d'accès distal à ballonnet (BDAC) et microangioscope	\$349,000
Shared Health Manitoba	PolySense Solutions	Surveillance à distance de l'équipement de recherche réfrigéré	\$142,500
Vancouver Coastal Health	Signal 1	Prédiction des congés basée sur l'IA	\$1,155,030
First Nations Health Authority	InDro Robotics	Initiative de transport par drone vers les communautés autochtones éloignées	\$1,076,953
First Nations Health Authority	Scispot	Système centralisé d'information de laboratoire	\$290,728
Virtual Health Hub	Luxsonic Technologies Inc.	Radiologie virtuelle pour l'imagerie diagnostique mobile à distance	\$250,000
Yukon Hospital Corporation	Lime Health	Plateforme de sondage sur l'expérience des patients	\$205,000

NOUVEAUX PROJETS LANCÉS EN 2024-2025

ATLANTIQUE

En moyenne, le Réseau de santé CAN finance 100 000 \$ par projet de commercialisation. Le budget total du projet comprend également des contributions en nature et des apports de partenaires.

EDGE	Entreprise	Description du projet	Budget du Projet
IWK Health Centre	Virtual Hallway	Génomique – Virtual Hallway	\$503,000
Newfoundland and Labrador (NL) Health Services	TxtSquad	TxtSquad – Chirurgie bariatrique	\$187,500
Newfoundland and Labrador (NL) Health Services	Virtual Hallway	Orientations des infirmières praticiennes vers des spécialistes	\$524,786
Newfoundland and Labrador (NL) Health Services	Seafair Capital	DischargeHub	\$532,194
Shannex	Tochtech	Technologie de suivi du sommeil pour améliorer la sécurité des résidents	\$241,740
Vitalité Health Network	Lime Health	Sondage sur l'expérience des patients	\$80,035

NOUVEAUX PROJETS LANCÉS EN 2024-2025

QUÉBEC

En moyenne, le Réseau de santé CAN finance 100 000 \$ par projet de commercialisation. Le budget total du projet comprend également des contributions en nature et des apports de partenaires.

EDGE	Entreprise	Description du projet	Budget du projet
Centre Hospitalier de l'Université de Montréal (CHUM)	Petal Health	Gestion des horaires pour les assistants en pharmacie	\$112,315
Centre Hospitalier de l'Université de Montréal (CHUM)	Traferox Technologies	Perfusion pulmonaire ex vivo	\$1,359,328
CISSS de la Montérégie-Ouest	CoeurWay	Utilisation de l'IA pour optimiser la documentation clinique	\$326,810
CIUSSS Centre-Ouest-de-l'île-de-Montréal	Vitr.AI	Triage téléphonique avec l'IA	\$250,000
Le havre du faubourg (Groupe Beaumier)	Josephine	Système de surveillance non intrusif pour les personnes âgées	\$374,251

11

EN REGARDANT VERS L'AVENIR

EN REGARDANT VERS L'AVENIR

Le Réseau de santé CAN est idéalement positionné pour aider le Canada à devenir un chef de file dans la nouvelle économie de la santé – en transformant des innovations canadiennes à fort potentiel en solutions concrètes qui stimulent la croissance économique et améliorent les soins.

La demande n'a jamais été aussi forte, avec de plus en plus d'organisations de soins de santé désireuses de se joindre au Réseau et d'adopter des technologies conçues au Canada. Alors que les systèmes de santé du monde entier recherchent des solutions fiables et évolutives, le monde a besoin de plus d'entrepreneuriat canadien.

À l'aube de cette nouvelle année, nous nous concentrons sur l'accompagnement d'un plus grand nombre d'entreprises dans leur croissance, la réponse à une demande accrue, le soutien à la durabilité à long terme, et la libération du plein potentiel de l'innovation canadienne, tant au pays qu'à l'échelle mondiale.

Nous continuerons de :

ACCÉLÉRER L'ADOPTION DE L'INNOVATION LOCALE

Le Réseau renforcera son rôle en favorisant une commercialisation plus rapide et une adoption accrue des technologies conçues au Canada. En encourageant la collaboration entre les partenaires publics et privés, nous visons à simplifier l'accès au marché et à générer des résultats concrets en matière d'approvisionnement.

RENFORCER LA CONNECTIVITÉ PANCANADIENNE

Nous nous engageons à renforcer la connectivité pancanadienne en réunissant activement les partenaires *Edge* à travers notre travail. Qu'il s'agisse de l'organisation de notre conférence annuelle ou du partage des résultats de projets et des réussites sur notre plateforme, nous créons des occasions constantes de connexion, de visibilité et de collaboration. Ces efforts contribuent à approfondir les relations au sein du Réseau et à favoriser l'alignement autour de priorités communes. En cultivant un sentiment plus fort de communauté et d'objectif partagé, nous permettons à l'innovation de s'enraciner et de prospérer dans chaque région du pays.

RENFORCER LA VOIE VERS LA DURABILITÉ

Tournés vers l'avenir, nous explorons de nouvelles sources de revenus et des opportunités d'investissement en adéquation avec nos valeurs. Cela inclut l'élargissement de nos partenariats et la diversification de nos sources de financement afin d'assurer la croissance continue et l'indépendance du Réseau.

MERCI

Le Réseau de santé CAN tient à remercier le Gouvernement du Canada pour son soutien continu et pour nous permettre de promouvoir l'innovation canadienne à travers le pays et de créer une prospérité économique pour tous.

Canada 



Innovation, Sciences et
Développement économique Canada



canhealthnetwork.ca